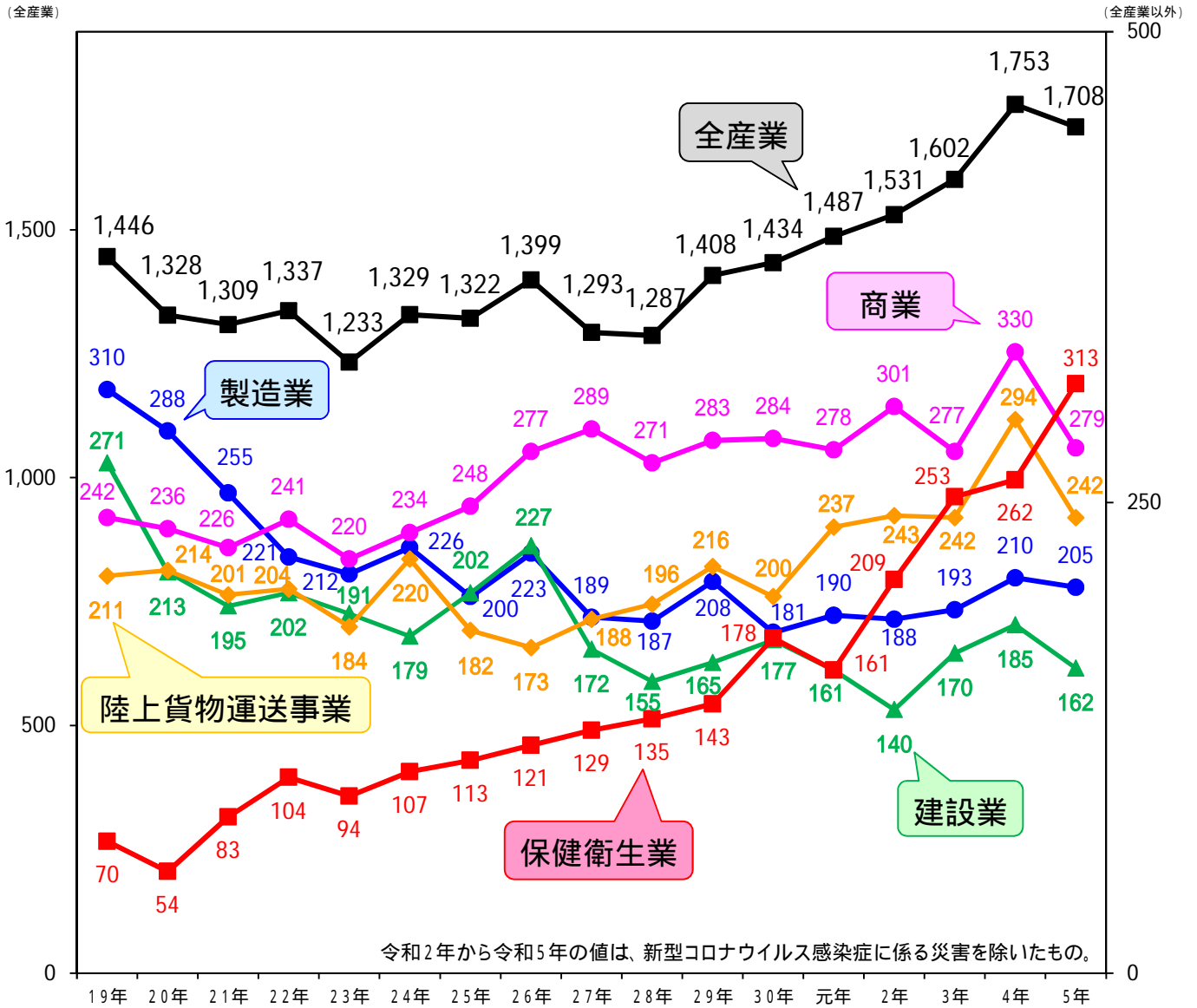


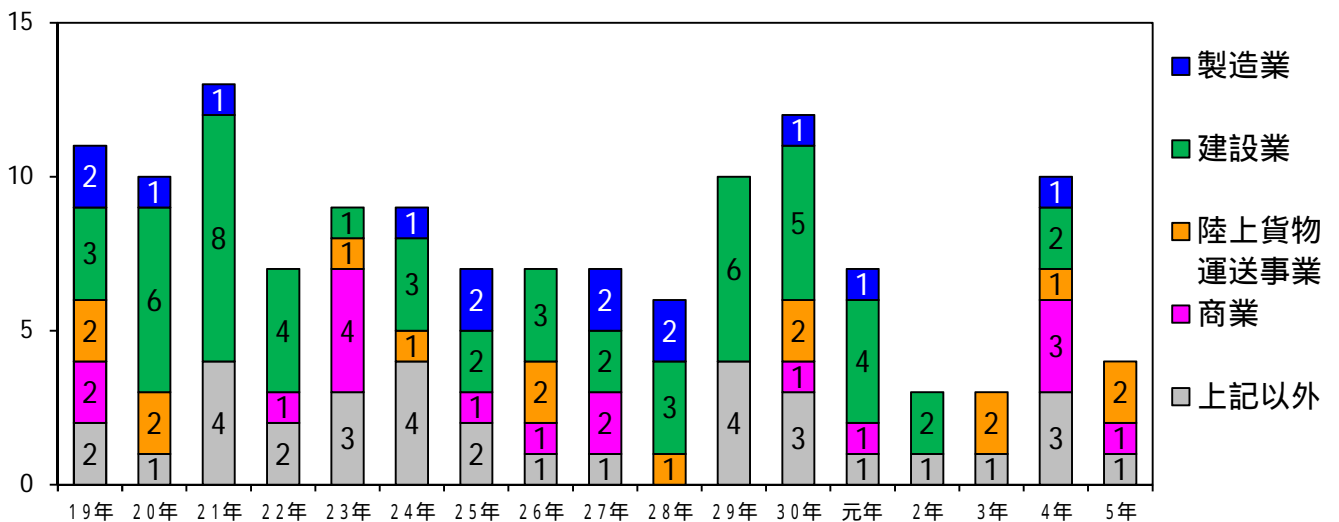
# 労働災害の現状

さいたま労働基準監督署

## 業種別の死傷者数の推移



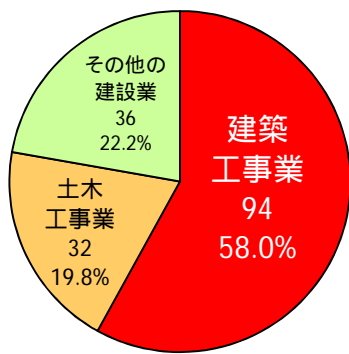
## 業種別の死亡者数の推移



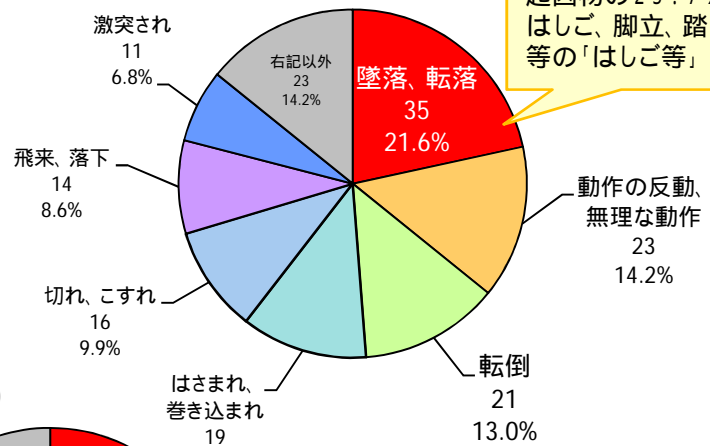


# 令和5年 建設業における死傷災害発生状況 (新型コロナウイルス感染症に係るものを除いた162件を集計)

(業種別の割合)

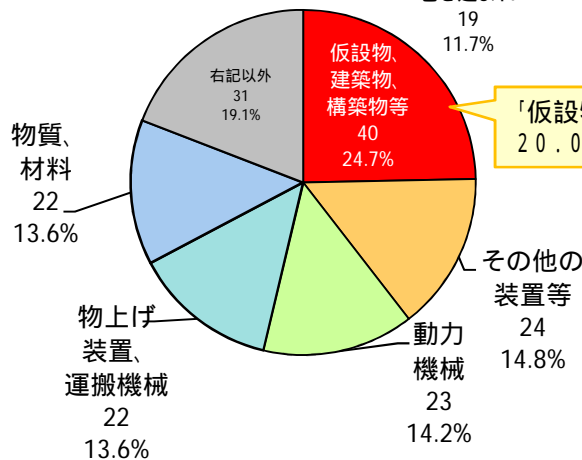


(事故の型別の割合)



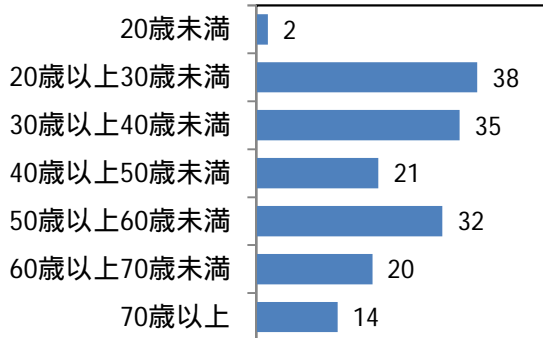
起因物の25.7%がはしご、脚立、踏み台等の「はしご等」

(起因物別の割合)

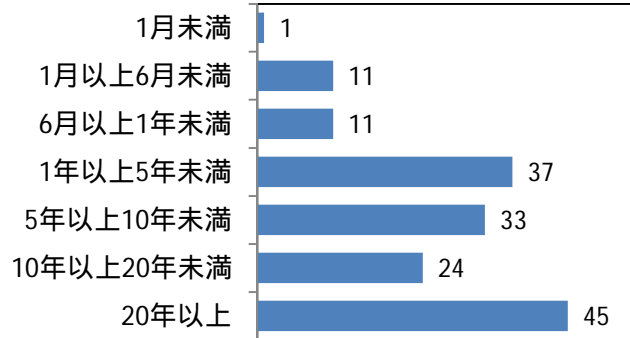


「仮設物、建築物、構築物等」の20.0%が「足場」

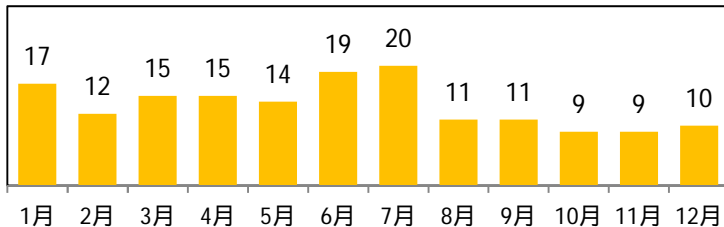
(年齢別の割合)



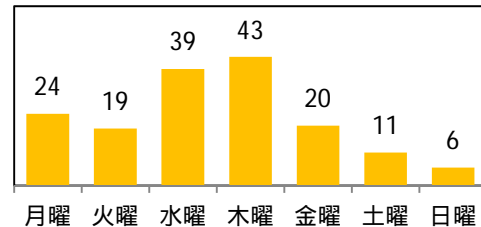
(経験期間別の状況)



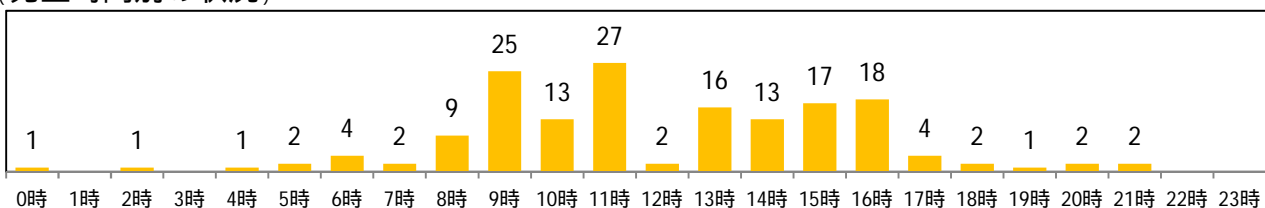
(発生月別の状況)



(発生曜日別の状況)

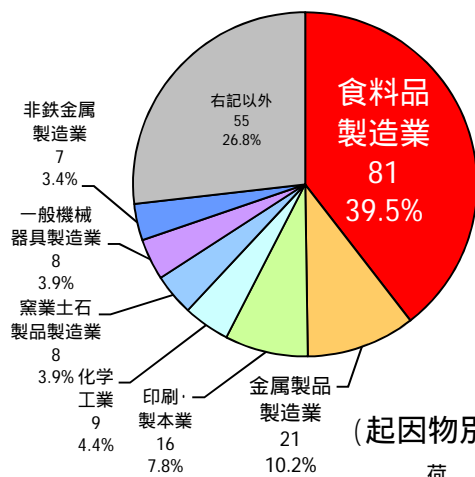


(発生時間別の状況)

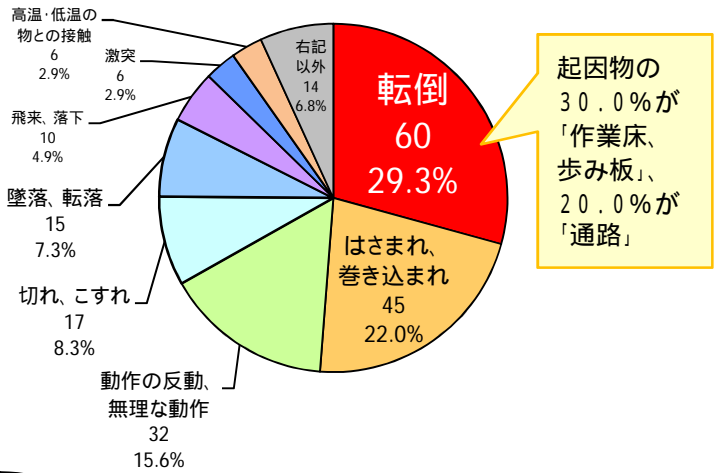


# 令和5年 製造業における死傷災害発生状況 (新型コロナウイルス感染症に係るものを除いた205件を集計)

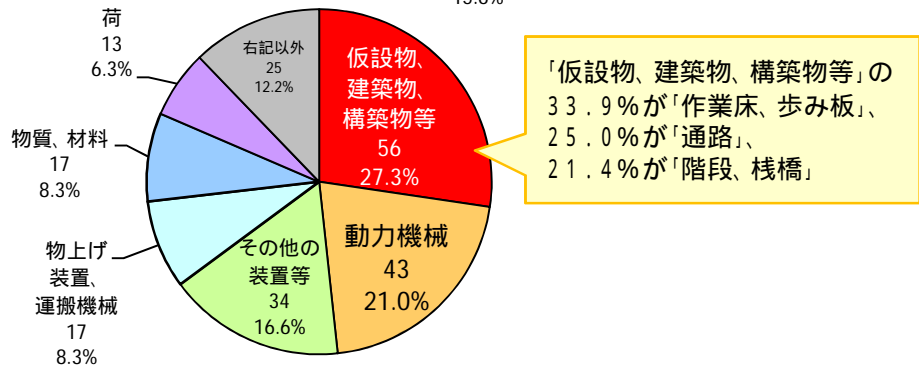
(業種別の割合)



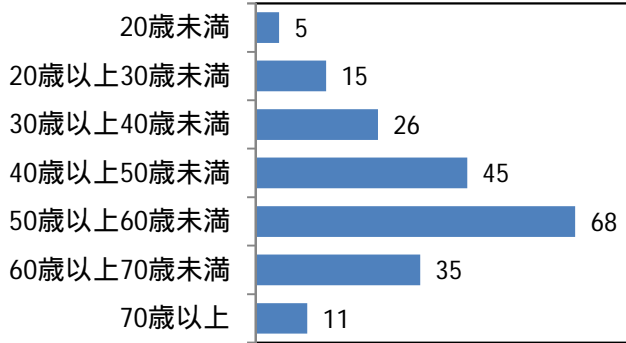
(事故の型別の割合)



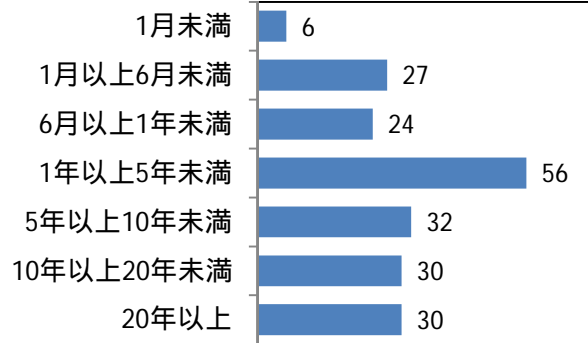
(起因物別の割合)



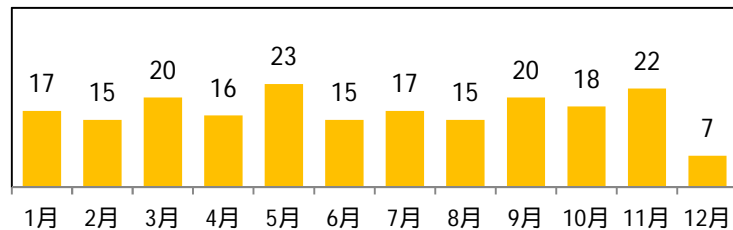
(年齢別の割合)



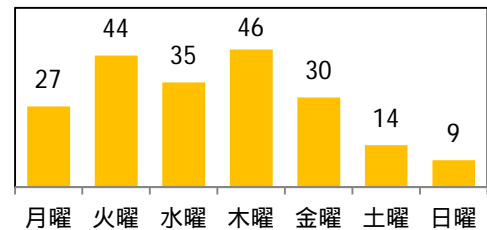
(経験期間別の状況)



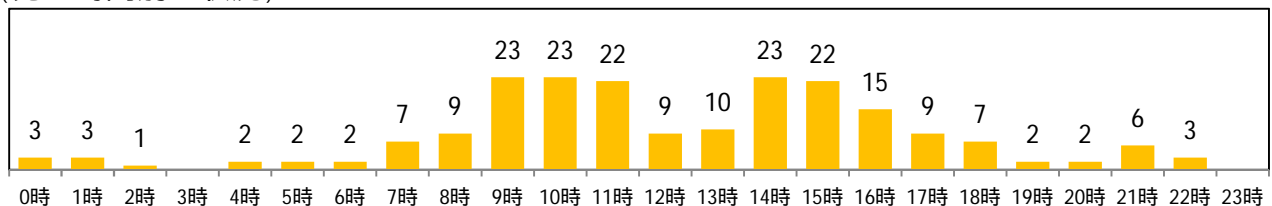
(発生月別の状況)



(発生曜日別の状況)

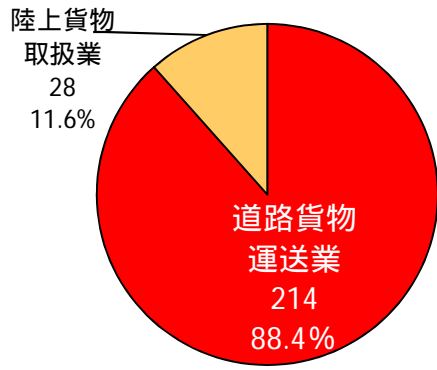


(発生時間別の状況)

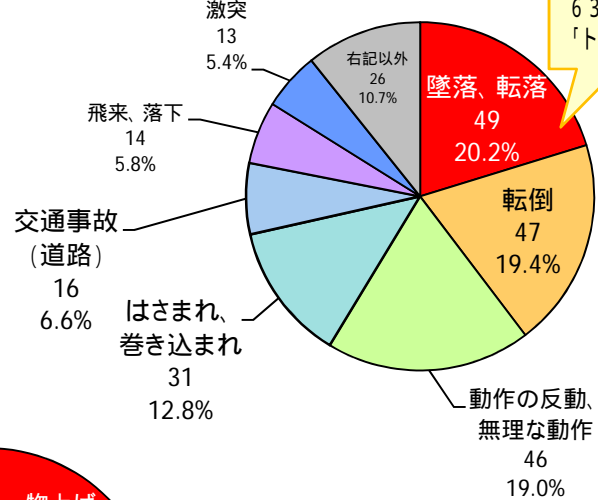


令和5年 陸上貨物運送事業における死傷災害発生状況（新型コロナウイルス感染症に係るものを除いた242件を集計）

(業種別の割合)

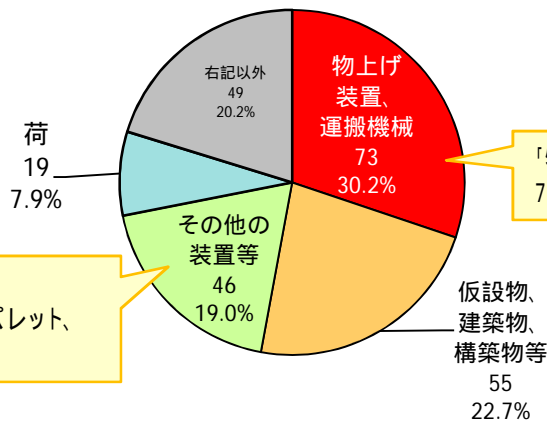


(事故の型別の割合)



起因物の63.3%が「トラック」

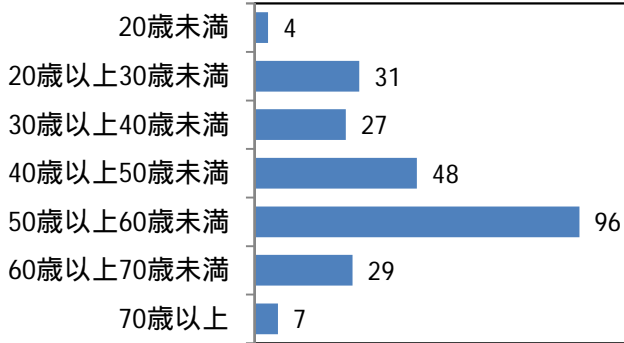
(起因物別の割合)



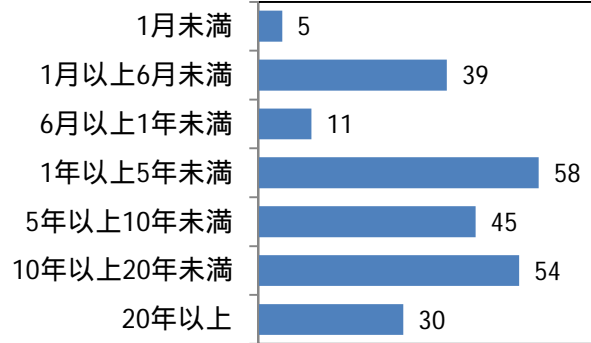
「物上げ装置、運搬機械」の71.2%が「トラック」

「その他の装置等」の65.2%がロールボックスパレット、台車等の「人力運搬機」

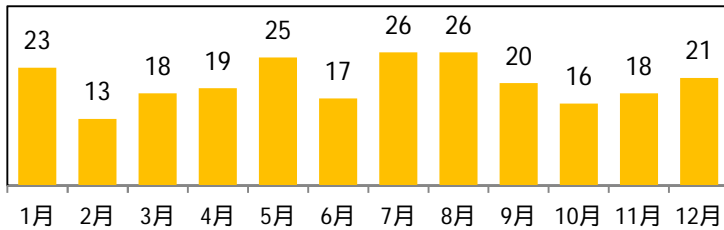
(年齢別の割合)



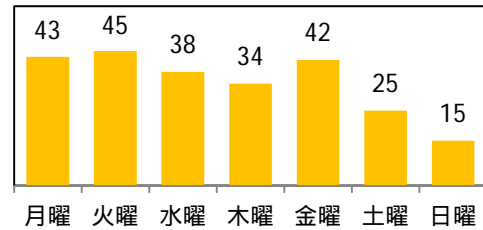
(経験期間別の状況)



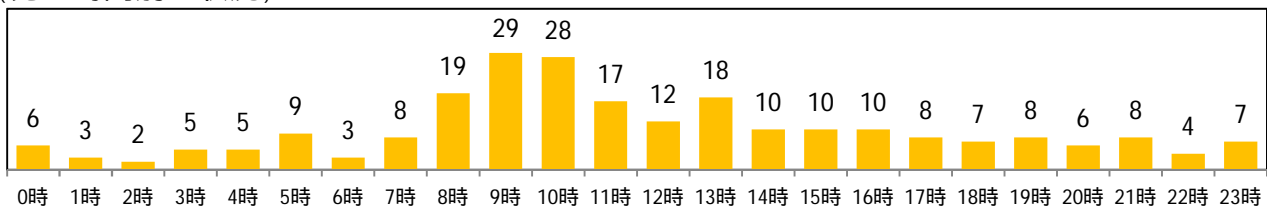
(発生月別の状況)



(発生曜日別の状況)

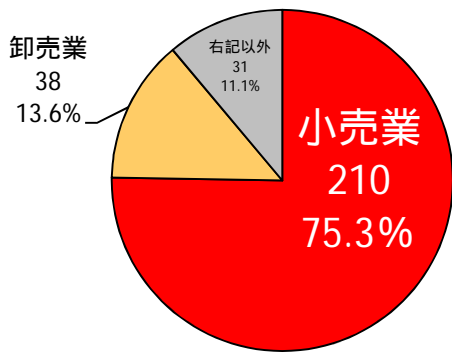


(発生時間別の状況)

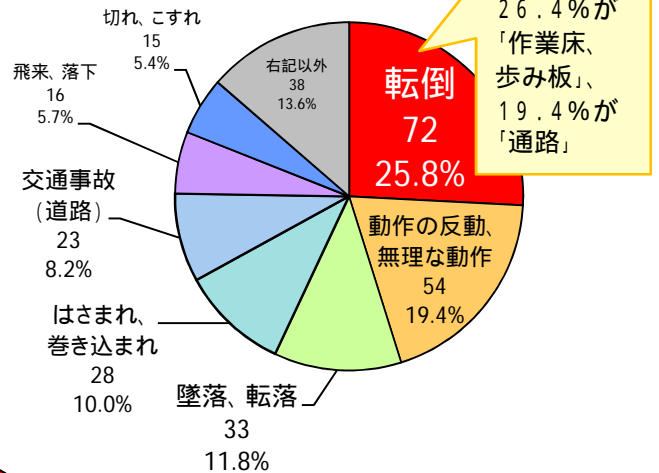


# 令和5年 商業における死傷災害発生状況 (新型コロナウイルス感染症に係るものを除いた279件を集計)

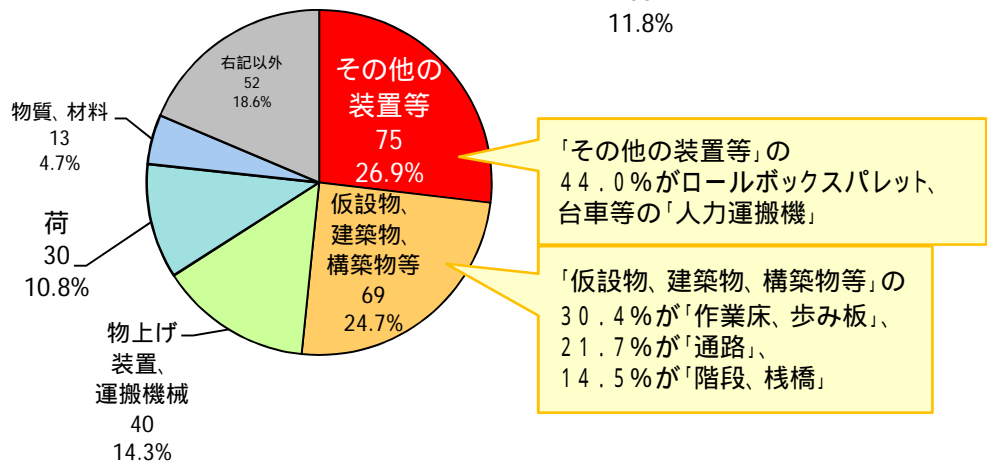
(業種別の割合)



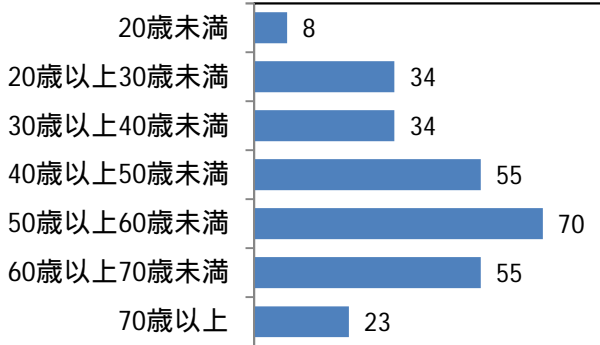
(事故の型別の割合)



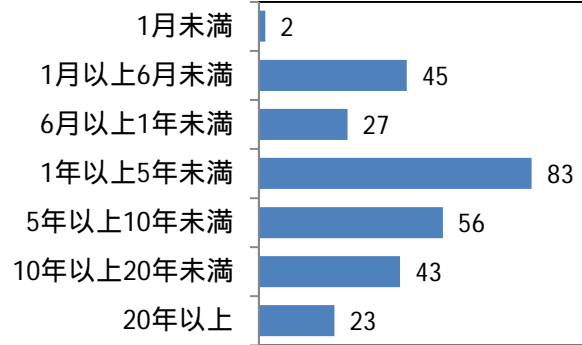
(起因物別の割合)



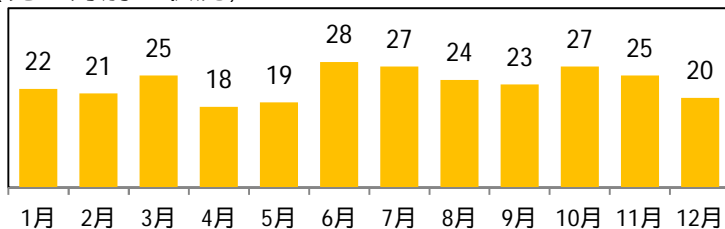
(年齢別の割合)



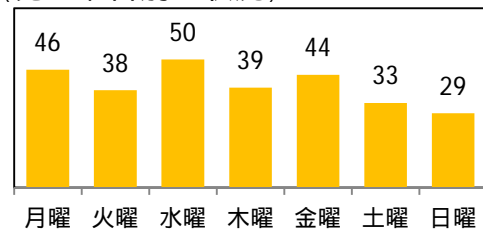
(経験期間別の状況)



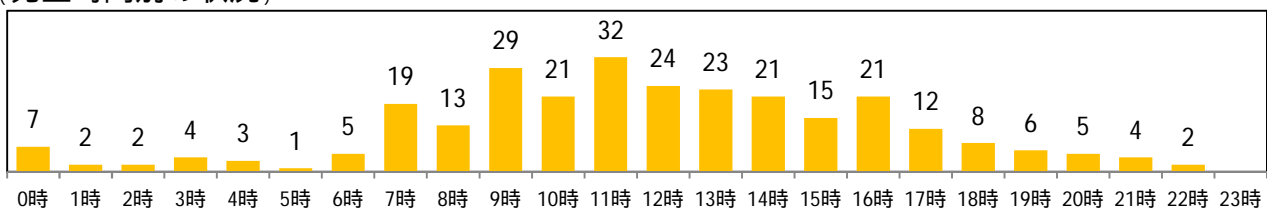
(発生月別の状況)



(発生曜日別の状況)

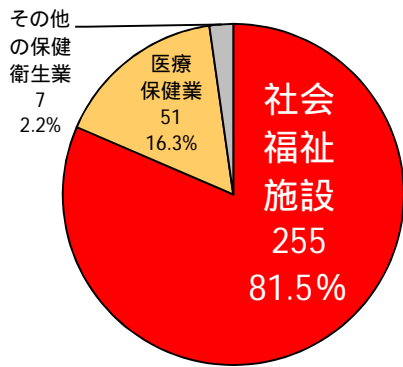


(発生時間別の状況)

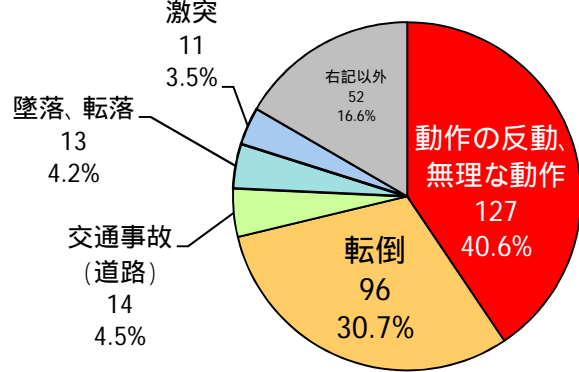


# 令和5年保健衛生業における死傷災害発生状況（新型コロナウイルス感染症に係るものを除いた313件を集計）

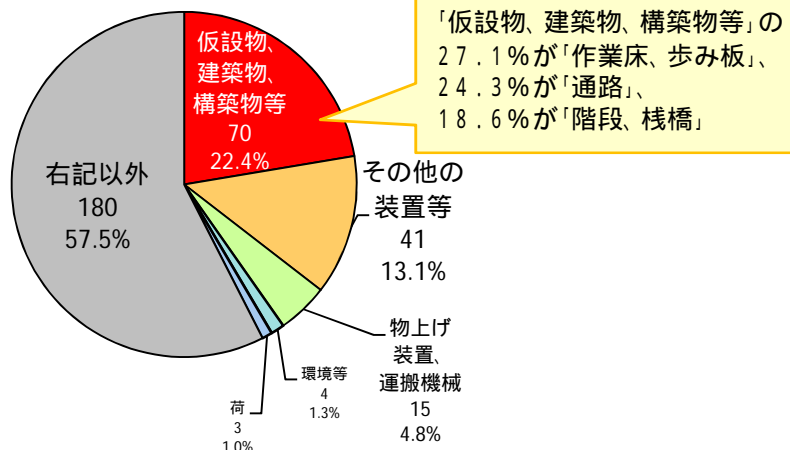
(業種別の割合)



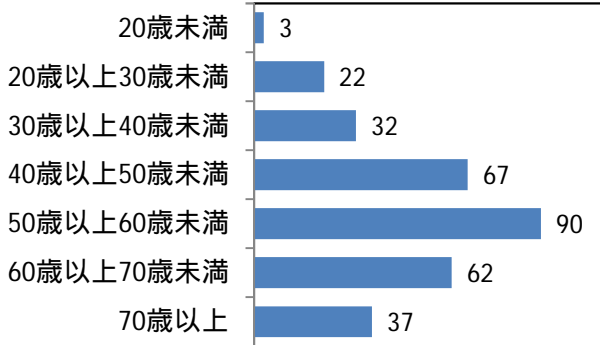
(事故の型別の割合)



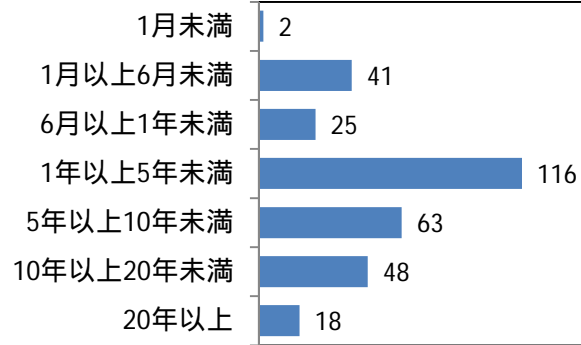
(起因物別の割合)



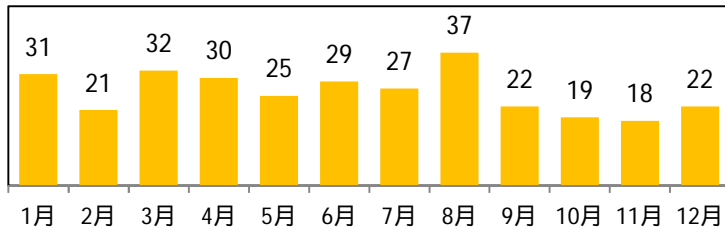
(年齢別の割合)



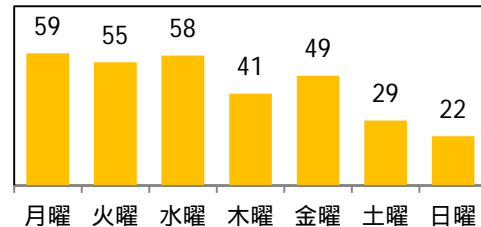
(経験期間別の状況)



(発生月別の状況)



(発生曜日別の状況)



(発生時間別の状況)

